

大崎地方合併協議会
第1回地域医療検討小委員会

日時：平成15年8月31日(日)

午前10時

場所：宮城県古川合同庁舎1階大会議室

次 第

1. 開 会
2. 開会挨拶
3. 委嘱状交付
4. 委員紹介
5. 委員長及び副委員長の選出について P 1
6. 協議事項
 - (1) 地域医療検討小委員会設置要綱(案)について P 2
 - (2) 地域医療検討小委員会のスケジュール(案)について P 4
 - (3) 1市6町の地域医療の現状について P 5
 - (4) 自治体病院等の現状について P 16
 - (5) 次回会議の開催について P 24
 - (6) その他
7. そ の 他
 - (1) 社団法人大崎歯科医師会からの要望書について 別紙
 - (2) その他
8. 閉会挨拶
9. 閉 会

委員長及び副委員長の選出について

大崎地方合併協議会小委員会規程第4条第2項の規定により、次のとおり委員長及び副委員長の選出について提案する。

	氏 名	市 町 名 (役 職 名)	備 考
委員長			
副委員長			
副委員長			

地域医療検討小委員会設置要綱(案)

1. 設置

合併後の新市における地域医療と公立病院の運営のあり方を検討するため、大崎地方合併協議会(以下「協議会」という。)規約第11条並びに協議会小委員会規程(以下「規程」という。)に基づき、地域医療検討小委員会(以下「小委員会」という。)を設置する。

2. 組織

- (1) 小委員会委員は、規程第3条により、協議会委員及び委員以外の学識経験者から会長が指名する。
- (2) 小委員会の委員は、33名とし、別紙名簿のとおりとする。

3. 検討内容

小委員会での検討内容は以下に掲げる事項とする。

- (1) 新市における地域医療のあり方について
- (2) 新市における保健・医療・福祉の連携について
- (3) 新市における公立病院の運営形態・経営形態について
- (4) 医療施設整備計画について
- (5) その他地域医療・公立病院に関すること

4. 検討期間

平成15年8月22日から地域医療と公立病院のあり方についての取扱いが決定するまでの間とする。

5. 報告

委員長は、規程第8条に基づき、協議の結果を報告書にまとめ、直近の協議会に報告する。

附 則

この要綱は、平成15年 月 日から施行する。

地域医療検討小委員会委員名簿

(敬称略)

委員区分	委員氏名	所属市町(役職名)
学識経験者	辻 一郎	東北大学公衆衛生学分野教授
	菅野 純一	宮城県保健福祉部次長
	町田 淳	大崎保健所長
	佐藤 重行	古川市医師会長
	森 勉	玉造郡医師会長
	大久保 孝一	遠田郡医師会副会長
	野村 俊彦	大崎歯科医師会専務理事
	木村 時久	古川市立病院長
	米地 稔	鹿島台町国保病院長
	堀野 豊	岩出山町民病院長
	成川 弘治	町立鳴子温泉病院長
	石井 洋	田尻町国保診療所長
学識経験者	佐藤 眞宣	古川市議会議員
	大崎 享	松山町議会議員
	佐々木 公雄	三本木町議会議員
	門間 正一	鹿島台町議会議員
	笠原 校蔵	岩出山町議会議員
	遊佐 巖	鳴子町議会議員
	氏家 勇喜	田尻町議会議員
1号委員 (関係市町の長)	狩野 猛夫	松山町長
	佐藤 武一郎	三本木町長
	鹿野 文永	鹿島台町長
	佐藤 仁一	岩出山町長
	高橋 勇次郎	鳴子町長
	堀江 敏正	田尻町長
3号委員 (住民代表)	米城 夏江	古川市
	角田 真寿美	松山町
	栗原 和子	三本木町
	中村 喜恵	鹿島台町
	氏家 登志子	岩出山町
	高橋 弘美	鳴子町
	及川 睦男	田尻町
職 員	橋本 正敏	古川市助役

有識者	久道 茂	宮城県病院事業管理者
-----	------	------------

委員区分は、大崎地方合併協議会規約第7条第1項、大崎地方合併協議会小委員会規程第3条による。

協議事項(2)

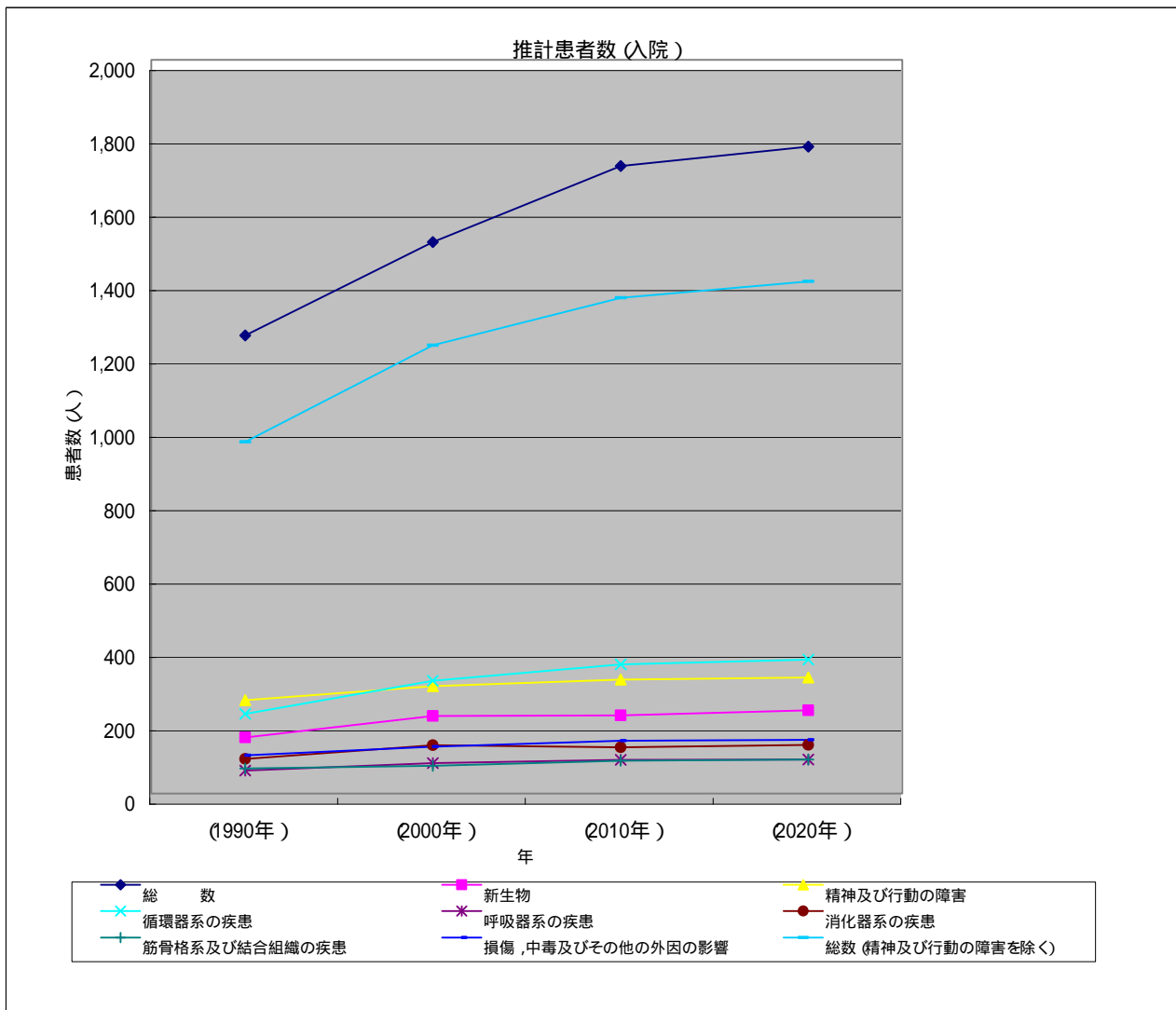
地域医療検討小委員会のスケジュール(案)について

日程		委員会	協議事項	備考
8月31日	(日)	第1回小委員会	<ul style="list-style-type: none"> ・当委員会の役割、目的 ・1市6町の地域医療の現状 ・自治体病院の現状 ・今後の委員会開催について 	
10月初旬		第2回小委員会	<ul style="list-style-type: none"> ・現状の地域医療について ・4自治体病院及び1診療所の経営分析、課題抽出 ・新市における各病院機能、形態について 	
10月下旬		第3回小委員会	<ul style="list-style-type: none"> ・現状の地域医療について ・新市における各病院機能、形態について 	
11月初旬		第4回小委員会	<ul style="list-style-type: none"> ・新市における各病院機能、形態について 	
11月		第5回小委員会	中間報告会	協議前半のまとめ
12月		第6回小委員会	<ul style="list-style-type: none"> ・合併後、新市における地域医療について 	
1月		第7回小委員会	<ul style="list-style-type: none"> ・合併後、新市における保健、医療、福祉の連携について 	
2月		第8回小委員会	<ul style="list-style-type: none"> ・合併後の新市における医療機能・医療形態について 	
3月		第9回小委員会	最終報告会	本年度協議のまとめ

協議事項 (3)

(1) 人口の将来推計と入院患者の将来予測
1市6町推計入院患者数

傷病大分類	平成 2年 (1990年)	12年 (2000年)	22年 (2010年)	32年 (2020年)
総 数	1,249	1,503	1,711	1,764
感染症及び寄生虫症	36	50	52	54
新生物	153	212	213	227
血液及び造血器の疾患並びに免疫機構の障害	6	7	9	9
内分泌, 栄養及び代謝疾患	38	48	55	58
精神及び行動の障害	254	293	310	316
神経系の疾患	50	59	59	61
眼及び付属器の疾患	14	17	20	21
耳及び乳様突起の疾患	3	3	4	4
循環器系の疾患	217	307	352	365
呼吸器系の疾患	62	83	91	93
消化器系の疾患	94	132	126	133
皮膚及び皮下組織の疾患	9	11	13	13
筋骨格系及び結合組織の疾患	68	75	90	92
泌尿器系の疾患	49	66	70	73
妊娠, 分娩及び産じょく	37	18	44	39
周産期に発生した病態	8	7	7	7
先天奇形, 変形及び染色体異常	11	11	10	10
症状, 徴候及び異常臨床所見, 異常検査所見で他に分類されないもの	20	26	28	29
損傷, 中毒及びその他の外因の影響	104	127	144	146
健康状態に影響を及ぼす要因及び保健サービスの利用	14	13	17	17
総数 (精神及び行動の障害を除く)	959	1,222	1,351	1,396



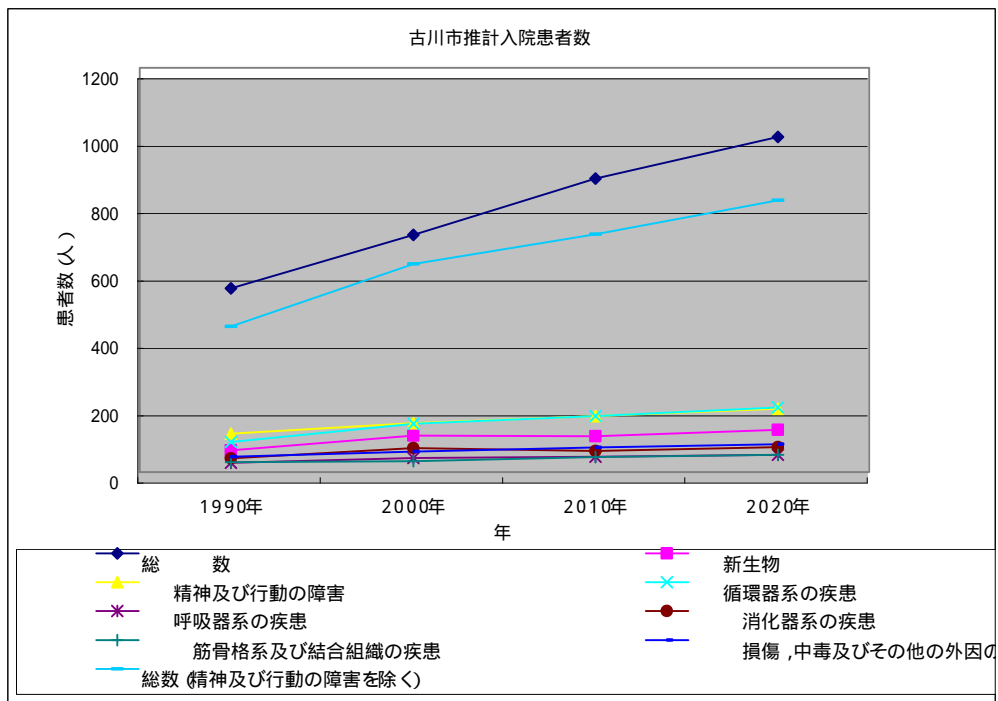
受療率 : 平成 11年患者調査・宮城県入院受療率

推計人口 : (財) 統計情報研究開発センター推計人口

協議事項 (3)

古川市推計入院患者数

傷病大分類	1990年	2000年	2010年	2020年
総 数	546	704	871	995
感染症及び寄生虫症	15	26	26	30
新生物	65	109	106	125
血液及び造血系の疾患並びに免疫機構の障害	3	3	4	5
内分泌,栄養及び代謝疾患	16	21	28	32
精神及び行動の障害	114	145	166	188
神経系の疾患	23	30	31	35
眼及び付属器の疾患	6	8	10	11
耳及び乳様突起の疾患	1	2	2	2
循環器系の疾患	89	143	166	192
呼吸器系の疾患	27	42	46	51
消化器系の疾患	41	71	63	74
皮膚及び皮下組織の疾患	4	6	6	7
筋骨格系及び結合組織の疾患	30	32	45	52
尿路性器系の疾患	21	33	35	40
妊娠,分娩及び産じょく	20	4	30	29
周産期に発生した病態	4	4	5	5
先天奇形,変形及び染色体異常	6	6	7	7
症状,徴候及び異常臨床所見・異常検査所見で他に分類されないもの	9	13	14	16
損傷,中毒及びその他の外因の影響	46	61	73	82
健康状態に影響を及ぼす要因及び保健サービスの利用	7	5	10	10
総数 (精神及び行動の障害を除く)	432	618	705	806



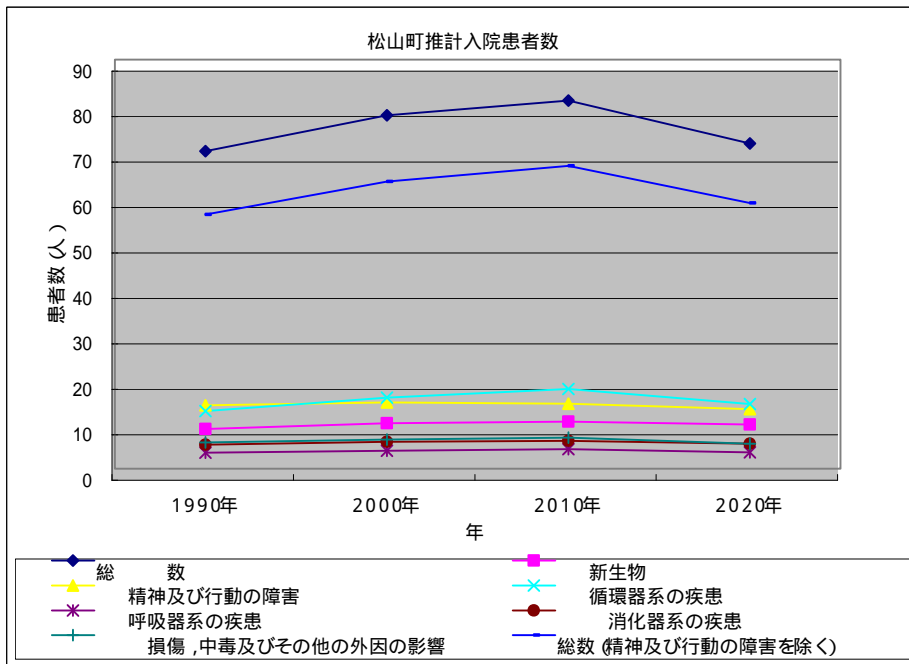
受療率:平成11年患者調査・宮城県入院受療率

推計人口:(財)統計情報研究開発センター推計人口

協議事項 (3)

松山町推計入院患者数

傷病大分類	1990年	2000年	2010年	2020年
総 数	70	78	81	72
感染症及び寄生虫症	2	2	2	2
新生物	9	10	10	10
血液及び造血管の疾患並びに免疫機構の障害	0	0	0	0
内分泌,栄養及び代謝疾患	2	3	3	2
精神及び行動の障害	14	15	14	13
神経系の疾患	3	3	3	3
眼及び付属器の疾患	1	1	1	1
耳及び乳様突起の疾患	0	0	0	0
循環器系の疾患	13	16	18	14
呼吸器系の疾患	3	4	4	4
消化器系の疾患	5	6	6	5
皮膚及び皮下組織の疾患	0	1	1	1
筋骨格系及び結合組織の疾患	4	4	4	4
尿路性器系の疾患	3	3	3	3
妊娠,分娩及び産じょく	2	1	1	2
周産期に発生した病態	0	0	0	0
先天奇形,変形及び染色体異常	1	0	0	0
症状,徴候及び異常臨床所見・異常検査所見で他に分類されないもの	1	1	1	1
損傷,中毒及びその他の外因の影響	6	6	7	6
健康状態に影響を及ぼす要因及び保健サービスの利用	1	1	1	1
総数 (精神及び行動の障害を除く)	56	63	67	58

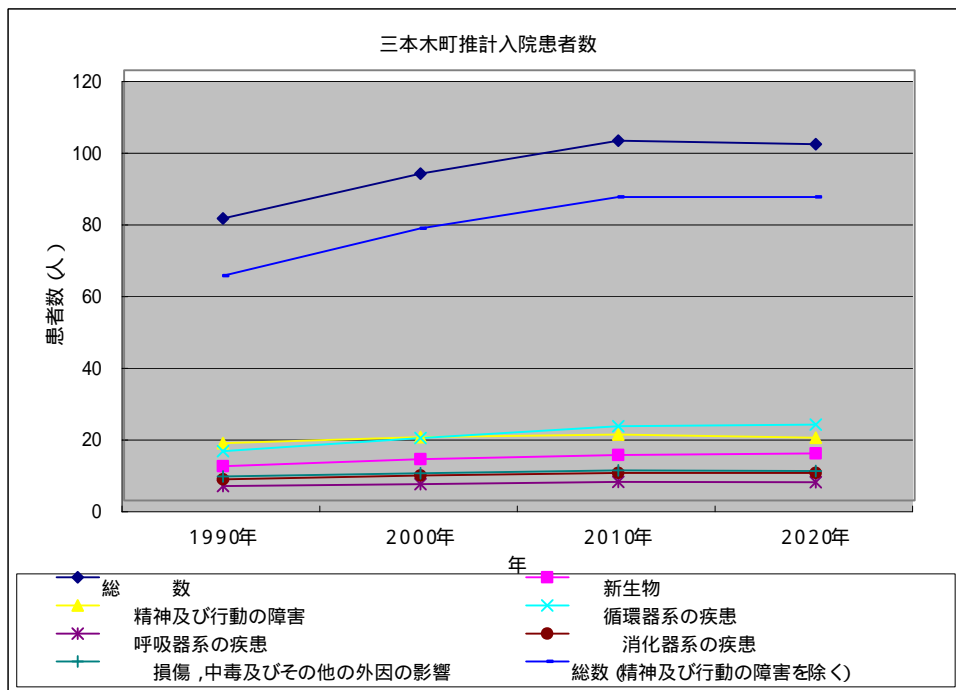


受療率:平成11年患者調査・宮城県入院受療率
 推計人口:(財)統計情報研究開発センター推計人口

協議事項 (3)

三本木町推計入院患者数

傷病大分類	1990年	2000年	2010年	2020年
総 数	79	91	100	99
感染症及び寄生虫症	2	3	3	3
新生物	10	11	13	13
血液及び造血器の疾患並びに免疫機構の障害	0	0	1	1
内分泌,栄養及び代謝疾患	2	3	3	3
精神及び行動の障害	16	18	18	18
神経系の疾患	3	3	4	3
眼及び付属器の疾患	1	1	1	1
耳及び乳様突起の疾患	0	0	0	0
循環器系の疾患	14	17	21	21
呼吸器系の疾患	4	5	5	5
消化器系の疾患	6	7	8	8
皮膚及び皮下組織の疾患	1	1	1	1
筋骨格系及び結合組織の疾患	4	5	5	5
尿路性器系の疾患	3	4	4	4
妊娠,分娩及び産じょく	2	2	2	2
周産期に発生した病態	0	0	0	0
先天奇形,変形及び染色体異常	1	1	1	0
徴候,徴候及び異常臨床所見(異常疾患所見)に分類されない	1	1	2	2
損傷,中毒及びその他の外因の影響	7	8	8	8
健康状態に影響を及ぼす要因及び保健サービスの利用	1	3	3	3
総数(精神及び行動の障害を除く)	63	76	85	85

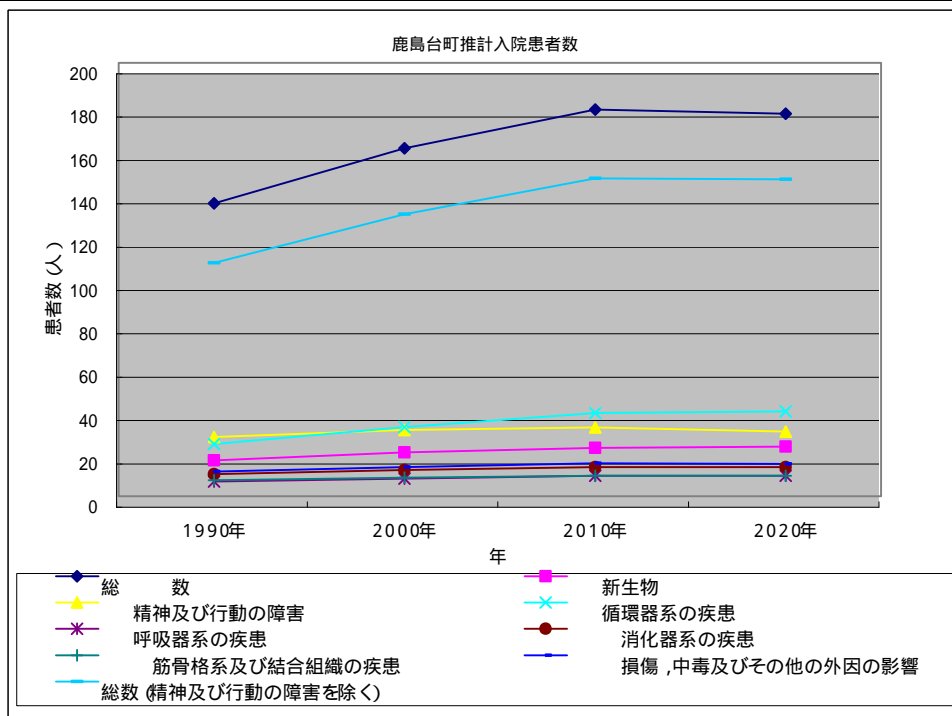


受療率:平成 11年患者調査・宮城県入院受療率
 推計人口:(財)統計情報研究開発センター推計人口

協議事項 (3)

鹿島台町推計入院患者数

傷病大分類	1990年	2000年	2010年	2020年
総 数	135	161	178	176
感染症及び寄生虫症	4	5	5	6
新生物	16	20	22	23
血液及び造血管の疾患並びに免疫機構の障害	1	1	1	1
内分泌,栄養及び代謝疾患	4	5	6	6
精神及び行動の障害	27	31	32	30
神経系の疾患	5	6	6	6
眼及び付属器の疾患	2	2	2	2
耳及び乳様突起の疾患	0	0	0	0
循環器系の疾患	24	32	38	39
呼吸器系の疾患	7	8	10	9
消化器系の疾患	10	12	13	13
皮膚及び皮下組織の疾患	1	1	1	1
筋骨格系及び結合組織の疾患	7	9	10	9
尿路性器系の疾患	5	7	7	7
妊娠,分娩及び産じょく	4	3	3	2
周産期に発生した病態	1	1	0	0
先天奇形,変形及び染色体異常	1	1	1	1
症状,徴候及び異常臨床所見・異常検査所見で他に分類されないもの	2	3	3	3
損傷,中毒及びその他の外因の影響	11	14	15	15
健康状態に影響を及ぼす要因及び保健サービスの利用	1	1	1	1
総数 (精神及び行動の障害を除く)	108	130	147	146

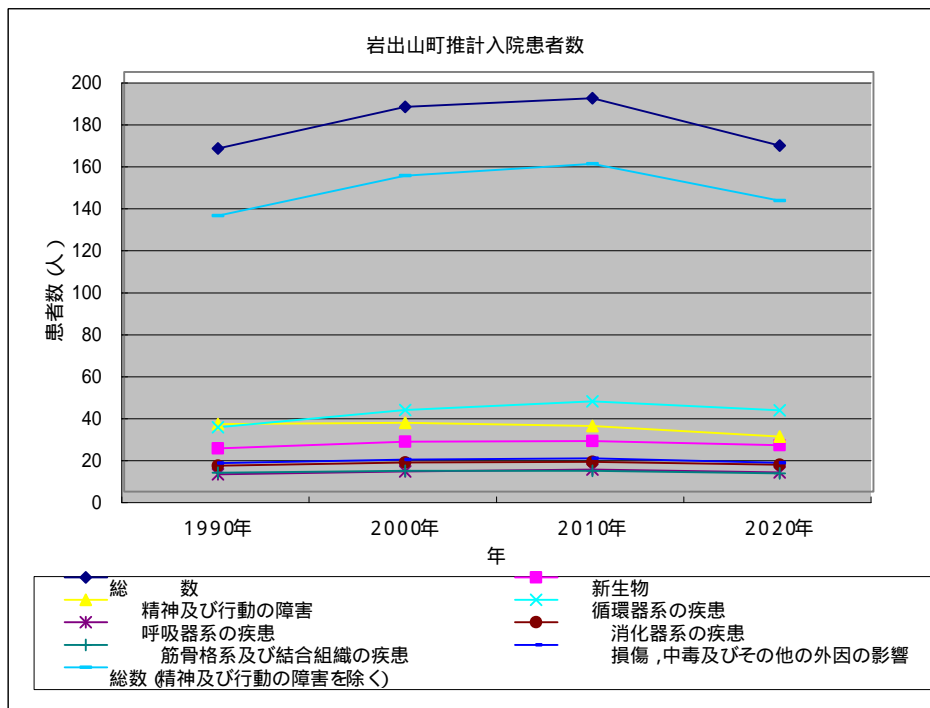


受療率:平成 11年患者調査・宮城県入院受療率
 推計人口:(財)統計情報研究開発センター推計人口

協議事項 (3)

岩出山町推計入院患者数

傷病大分類	1990年	2000年	2010年	2020年
総 数	164	183	188	165
感染症及び寄生虫症	5	6	6	5
新生物	21	24	24	22
血液及び造血器の疾患並びに免疫機構の障害	1	1	1	1
内分泌,栄養及び代謝疾患	5	6	6	6
精神及び行動の障害	32	33	31	26
神経系の疾患	6	6	6	5
眼及び付属器の疾患	2	2	2	2
耳及び乳様突起の疾患	0	0	0	0
循環器系の疾患	31	39	43	39
呼吸器系の疾患	8	10	10	9
消化器系の疾患	12	14	14	13
皮膚及び皮下組織の疾患	1	1	2	1
筋骨格系及び結合組織の疾患	9	10	10	9
尿路性器系の疾患	7	8	8	7
妊娠,分娩及び産じょく	4	3	2	2
周産期に発生した病態	1	1	0	0
先天奇形,変形及び染色体異常	1	1	1	1
徴候,徴候及び異常臨床所見 異常疾患所見に分類されない	3	3	3	3
損傷,中毒及びその他の外因の影響	14	15	16	14
健康状態に影響を及ぼす要因及び保健サービスの利用	1	1	1	1
総数 (精神及び行動の障害を除く)	131	151	156	139



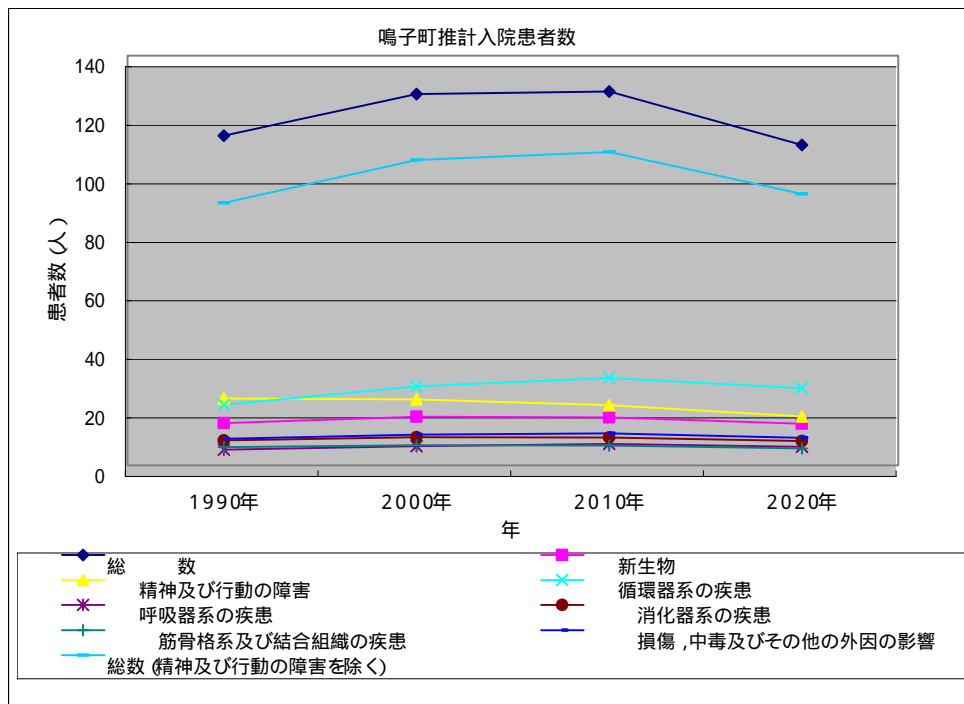
受療率 :平成 11年患者調査・宮城県入院受療率

推計人口 : (財)統計情報研究開発センター推計人口

協議事項 (3)

鳴子町推計入院患者数

傷病大分類	1990年	2000年	2010年	2020年
総 数	113	127	128	109
感染症及び寄生虫症	3	4	4	4
新生物	14	17	16	14
血液及び造血管の疾患並びに免疫機構の障害	1	1	1	1
内分泌,栄養及び代謝疾患	4	4	4	4
精神及び行動の障害	23	23	21	17
神経系の疾患	4	4	4	3
眼及び付属器の疾患	1	2	2	1
耳及び乳様突起の疾患	0	0	0	0
循環器系の疾患	21	27	30	26
呼吸器系の疾患	5	7	7	6
消化器系の疾患	9	10	10	8
皮膚及び皮下組織の疾患	1	1	1	1
筋骨格系及び結合組織の疾患	6	7	7	6
尿路性器系の疾患	5	5	5	5
妊娠,分娩及び産じょく	3	2	1	1
周産期に発生した病態	1	0	0	0
先天奇形,変形及び染色体異常	1	1	0	0
症状,徴候及び異常臨床所見・異常検査所見で他に分類されないもの	2	2	2	2
損傷,中毒及びその他の外因の影響	9	10	11	9
健康状態に影響を及ぼす要因及び保健サービスの利用	1	1	1	0
総数 (精神及び行動の障害を除く)	90	104	107	93

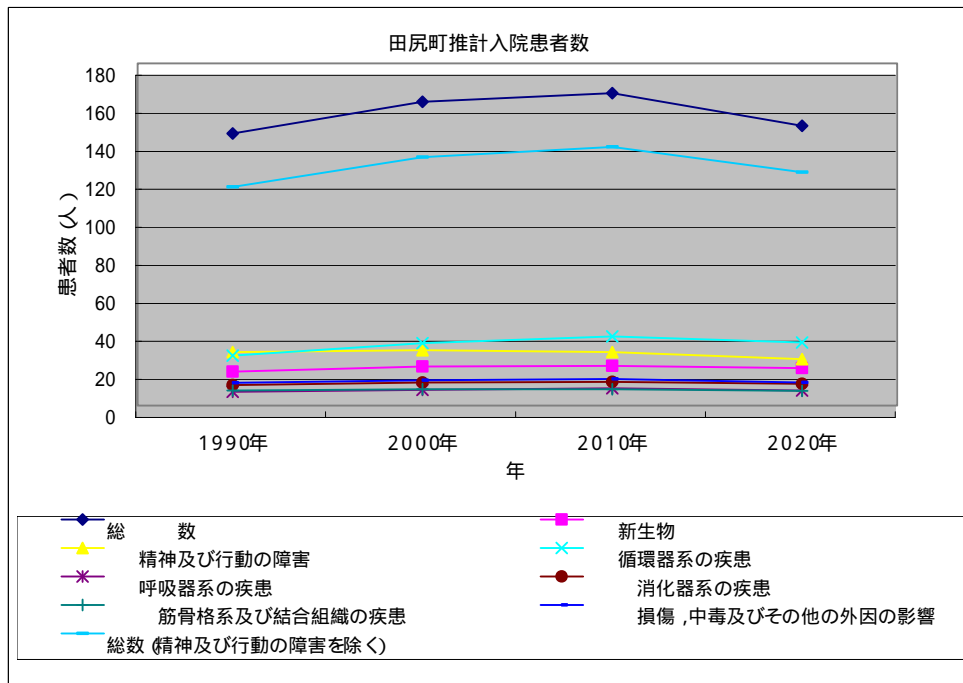


受療率:平成 11年患者調査・宮城県入院受療率
 推計人口:(財)統計情報研究開発センター推計人口

協議事項 (3)

田尻町推計入院患者数

傷病大分類	1990年	2000年	2010年	2020年
総 数	143	160	164	147
感染症及び寄生虫症	4	5	5	5
新生物	18	21	21	20
血液及び造血器の疾患並びに免疫機構の障害	1	1	1	1
内分泌,栄養及び代謝疾患	4	5	5	5
精神及び行動の障害	28	29	28	24
神経系の疾患	6	6	6	5
眼及び付属器の疾患	2	2	2	2
耳及び乳様突起の疾患	0	0	0	0
循環器系の疾患	26	33	36	33
呼吸器系の疾患	7	8	9	8
消化器系の疾患	11	12	12	11
皮膚及び皮下組織の疾患	1	1	1	1
筋骨格系及び結合組織の疾患	8	9	9	8
尿路性器系の疾患	6	7	7	6
妊娠,分娩及び産じょく	3	3	3	2
周産期に発生した病態	1	1	0	0
先天奇形,変形及び染色体異常	1	1	1	1
症状,徴候及び異常臨床所見・異常検査所見で他に分類されないもの	2	3	3	2
損傷,中毒及びその他の外因の影響	12	13	14	12
健康状態に影響を及ぼす要因及び保健サービスの利用	1	1	1	1
総数 (精神及び行動の障害を除く)	115	131	136	123



受療率:平成 11年患者調査・宮城県入院受療率
 推計人口:(財)統計情報研究開発センター推計人口

協議事項 (3)

将来推計人口

患者数推計に用いた将来推計人口

	古川市	松山町	三本木町	鹿島台町	岩出山町	鳴子町	田尻町	計
平成 22年	83,772	5,932	8,087	13,337	12,069	7,949	11,530	142,676
平成 32年	92,365	5,135	7,481	12,268	9,858	6,310	9,771	143,188

推計人口：(財)統計情報研究開発センター推計人口

推計人口の算定方法について

日本女子大学人間社会学部の大友教授の指導の下に(財)統計情報研究開発センターが平成7年及び平成12年の国勢調査の年齢5歳階級別人口を基に、市区町村別の将来推計人口を算定しました。

市区町村別将来推計人口の算定に際しては、「コーホート変化率法」と呼ばれる推計方法を用いています。

これは5年間における男女、年齢5歳階級別死亡と人口の移動の動向及び平成12年における出生率の水準が将来も同様に持続するものと仮定して、推計したものです。

0～4歳人口の推計については平成12年の国勢調査結果の15～49歳の女子人口に対する0～4歳の男女別人口の比率を用いて推計しています。次のように示す方法で推計年の15～49歳の女子人口を推計し、次いでこの女子人口に先の比率を乗じて男女別に推計しています。

5歳以上の各年齢階級の人口推計は、死亡及び転入と転出の差が平成7年から平成12年までの状況と等しいと仮定して推計しています。すなわち、男女別に平成12年の当該年齢5歳階級人口(年齢不詳配分済の数字)の平成7年の5歳下の階級人口(年齢不詳配分済の数字)に対する比率を直近の5年前の5歳下の階級の結果に乗じて推計しています。

推計式

推計方法は以下のようになります。

$${}_5 P_x^n : r\text{年の } x\sim x+4\text{歳の人口 } (x=0,5,10,\dots,85)$$

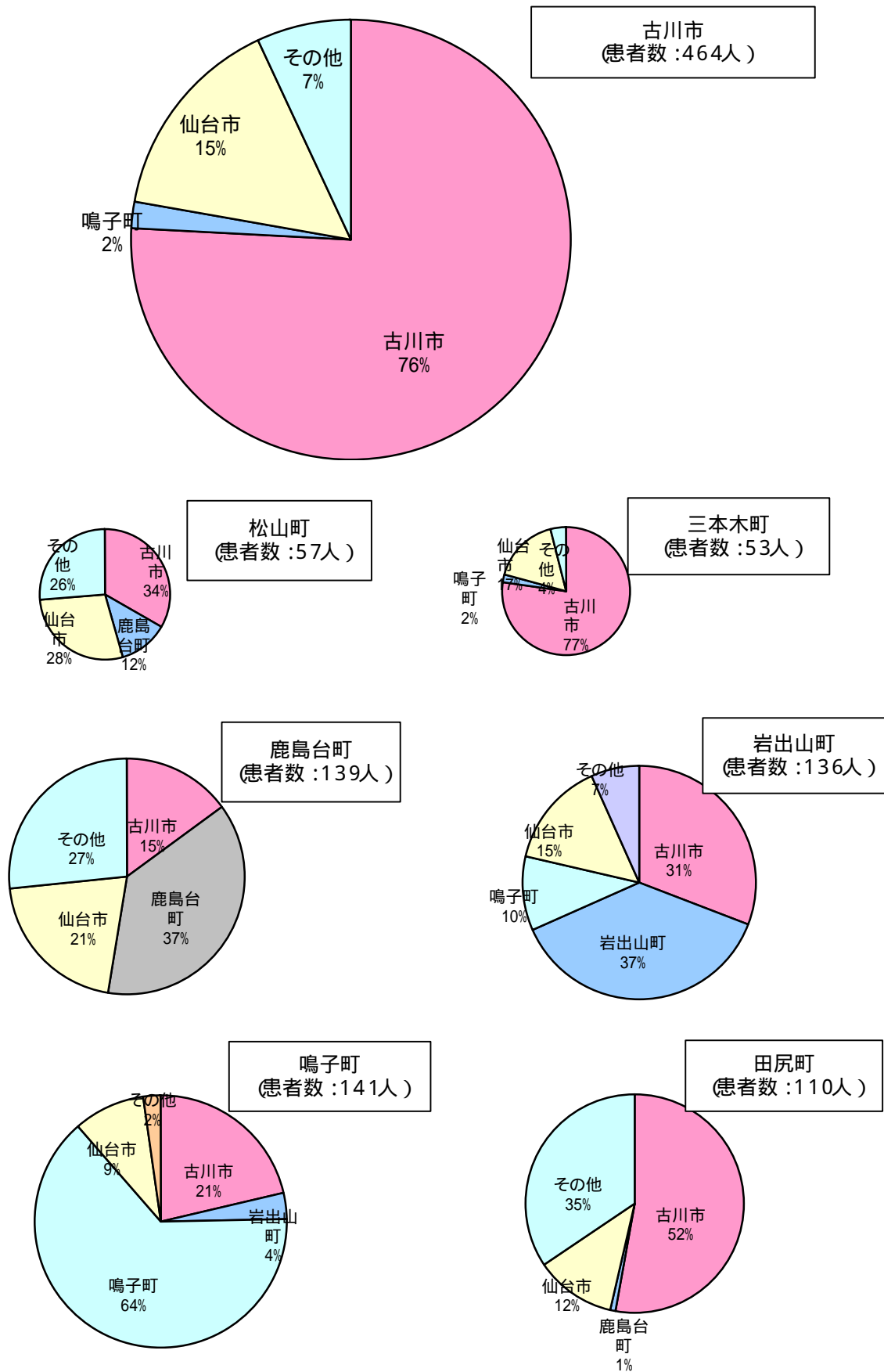
$$P^n : r\text{年の人口総数}$$

$${}_5 P_x^{95} : \text{平成7年(1995年)の年齢不詳調整済の } x\sim x+4\text{歳の人口}$$

$${}_5 P_x^{00} : \text{平成12年(2000年)の年齢不詳調整済の } x\sim x+4\text{歳の人口}$$

協議事項 (3)

1市6町の受療動向 (各市町村の患者が入院している地域の割合 (%))

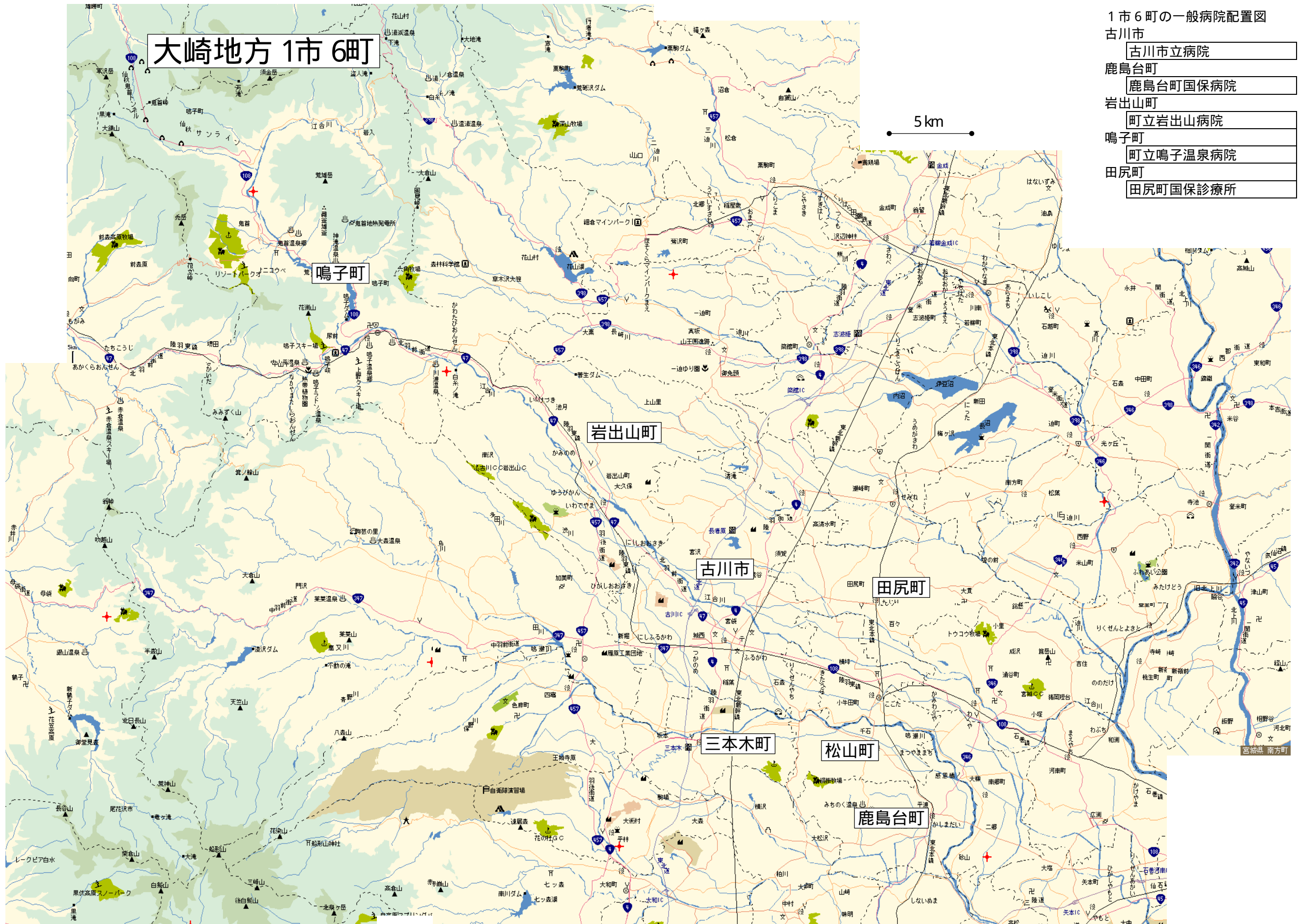


資料 : 入院患者 (精神 結核患者を除く) の地域依存状況 (病院 + 診療所) 平成 13年 11月県調査より

横欄に示す市町村に住所を有する患者が入院している地域の構成比(%)
 医科 - 19表 入院患者(精神・結核患者を除く)の地域依存状況<病院+診療所>
 平成13年11月より

患者住所 施設所在地	古 川 市	中 新 田 町	小 野 田 町	宮 崎 町	色 麻 町	松 山 町	三 本 木 町	鹿 島 台 町	岩 出 山 町	鳴 子 町	涌 谷 町	田 尻 町	小 牛 田 町	南 郷 町
仙台市計	15.3	15.5	27.4	27.1	16.1	28.1	17.0	20.9	14.7	9.2	14.2	11.8	13.9	18.6
青葉区	9.7	8.2	14.5	18.6	12.9	10.5	9.4	10.8	8.8	2.8	6.2	7.3	8.8	8.6
宮城野区	2.4	3.1	3.2	0.0	1.6	8.8	3.8	6.5	3.7	1.4	4.0	2.7	2.1	10.0
若林区	0.6	0.0	1.6	3.4	0.0	1.8	1.9	0.0	0.0	0.7	0.4	0.0	0.5	0.0
太白区	2.2	3.1	1.6	5.1	0.0	7.0	1.9	1.4	2.2	4.3	2.7	1.8	1.5	0.0
泉区	0.4	1.0	6.5	0.0	1.6	0.0	0.0	2.2	0.0	0.0	0.9	0.0	1.0	0.0
仙南保健所計	0.2	0.0	0.0	0.0	1.6	0.0	0.0	0.0	0.0	0.0	0.0	0.0	0.0	0.0
白石市	0.2	0.0	0.0	0.0	0.0	0.0	0.0	0.0	0.0	0.0	0.0	0.0	0.0	0.0
蔵王町	0.0	0.0	0.0	0.0	0.0	0.0	0.0	0.0	0.0	0.0	0.0	0.0	0.0	0.0
七ヶ宿町	0.0	0.0	0.0	0.0	0.0	0.0	0.0	0.0	0.0	0.0	0.0	0.0	0.0	0.0
角田市	0.0	0.0	0.0	0.0	0.0	0.0	0.0	0.0	0.0	0.0	0.0	0.0	0.0	0.0
丸森町	0.0	0.0	0.0	0.0	0.0	0.0	0.0	0.0	0.0	0.0	0.0	0.0	0.0	0.0
大河原町	0.0	0.0	0.0	0.0	1.6	0.0	0.0	0.0	0.0	0.0	0.0	0.0	0.0	0.0
村田町	0.0	0.0	0.0	0.0	0.0	0.0	0.0	0.0	0.0	0.0	0.0	0.0	0.0	0.0
柴田町	0.0	0.0	0.0	0.0	0.0	0.0	0.0	0.0	0.0	0.0	0.0	0.0	0.0	0.0
川崎町	0.0	0.0	0.0	0.0	0.0	0.0	0.0	0.0	0.0	0.0	0.0	0.0	0.0	0.0
塩釜保健所計	1.7	2.1	3.2	1.7	6.5	3.5	3.8	13.7	0.0	0.0	0.4	2.7	2.6	1.4
名取市	0.6	0.0	1.6	0.0	0.0	3.5	0.0	0.0	0.0	0.0	0.0	0.0	0.5	0.0
岩沼市	0.0	1.0	0.0	0.0	0.0	0.0	0.0	0.0	0.0	0.0	0.9	0.0	0.0	0.0
亶理町	0.0	0.0	0.0	0.0	0.0	0.0	0.0	0.0	0.0	0.0	0.0	0.0	0.0	0.0
山元町	0.9	0.0	1.6	0.0	0.0	0.0	0.0	0.0	0.0	0.0	0.0	0.0	0.5	1.4
塩竈市	0.2	1.0	0.0	0.0	1.6	0.0	0.0	9.4	0.0	0.0	0.4	1.8	1.0	0.0
多賀城市	0.0	0.0	0.0	0.0	0.0	0.0	1.9	0.0	0.0	0.0	0.0	0.0	0.5	0.0
松島町	0.0	0.0	0.0	0.0	0.0	0.0	0.0	2.2	0.0	0.0	0.0	0.0	0.0	0.0
七ヶ浜町	0.0	0.0	0.0	0.0	0.0	0.0	0.0	0.0	0.0	0.0	0.0	0.0	0.0	0.0
利府町	0.0	0.0	0.0	0.0	0.0	0.0	0.0	2.2	0.0	0.0	0.0	0.0	0.0	0.0
大和町	0.0	0.0	0.0	1.7	4.8	0.0	1.9	0.0	0.0	0.0	0.0	0.0	0.0	0.0
大郷町	0.0	0.0	0.0	0.0	0.0	0.0	0.0	0.0	0.0	0.0	0.0	0.0	0.0	0.0
富谷町	0.0	0.0	0.0	0.0	0.0	0.0	0.0	0.0	0.0	0.0	0.0	0.0	0.0	0.0
大衡村	0.0	0.0	0.0	0.0	0.0	0.0	0.0	0.0	0.0	0.0	0.0	0.0	0.0	0.0
大崎保健所計	81.7	82.5	69.4	69.5	75.8	63.2	79.2	58.3	81.6	89.4	77.3	76.4	76.8	72.9
古川市	75.9	48.5	50.0	35.6	21.0	33.3	77.4	15.1	30.9	21.3	10.7	52.7	42.8	8.6
中新田町	0.6	14.4	3.2	11.9	3.2	0.0	0.0	0.7	0.0	0.0	0.0	0.0	0.0	0.0
小野田町	0.0	0.0	0.0	0.0	0.0	0.0	0.0	0.0	0.0	0.0	0.0	0.0	0.0	0.0
宮崎町	0.0	0.0	0.0	0.0	0.0	0.0	0.0	0.0	0.0	0.0	0.0	0.0	0.0	0.0
色麻町	0.0	10.3	6.5	11.9	46.8	0.0	0.0	0.0	0.0	0.0	0.0	0.0	0.0	0.0
松山町	0.0	0.0	0.0	0.0	0.0	0.0	0.0	0.0	0.0	0.0	0.0	0.0	0.0	0.0
三本木町	0.0	0.0	0.0	0.0	0.0	0.0	0.0	0.0	0.0	0.0	0.0	0.0	0.0	0.0
鹿島台町	0.2	0.0	1.6	0.0	1.6	12.3	0.0	37.4	0.7	0.0	0.4	0.9	1.5	4.3
岩出山町	0.2	0.0	0.0	1.7	0.0	0.0	0.0	37.5	3.5	0.0	0.0	0.0	0.0	0.0
鳴子町	1.9	5.2	1.6	5.1	3.2	0.0	1.9	0.0	10.3	63.8	0.4	0.0	0.0	0.0
涌谷町	0.6	0.0	0.0	0.0	0.0	0.0	1.4	1.5	0.0	56.4	4.5	5.2	12.9	0.0
田尻町	0.0	0.0	0.0	0.0	0.0	0.0	0.0	0.0	0.0	0.0	0.0	0.0	0.0	0.0
小牛田町	2.2	4.1	6.5	3.4	0.0	17.5	0.0	3.6	0.7	0.7	8.4	18.2	27.3	1.4
南郷町	0.0	0.0	0.0	0.0	0.0	0.0	0.0	0.0	0.0	0.0	0.9	0.0	0.0	45.7
栗原保健所計	0.6	0.0	0.0	1.7	0.0	1.8	0.0	0.0	2.9	0.7	0.9	4.5	3.6	0.0
築館町	0.0	0.0	0.0	0.0	0.0	0.0	0.0	0.0	1.5	0.0	0.0	0.9	0.5	0.0
若柳町	0.2	0.0	0.0	0.0	0.0	0.0	0.0	0.0	0.0	0.0	0.0	0.9	0.0	0.0
栗駒町	0.0	0.0	0.0	1.7	0.0	0.0	0.0	0.0	0.0	0.0	0.0	0.9	0.0	0.0
高清水町	0.0	0.0	0.0	0.0	0.0	0.0	0.0	0.0	0.0	0.0	0.0	0.0	0.0	0.0
一迫町	0.0	0.0	0.0	0.0	0.0	0.0	0.0	0.0	0.0	0.0	0.0	0.0	0.0	0.0
瀬峰町	0.4	0.0	0.0	0.0	0.0	1.8	0.0	0.0	1.5	0.7	0.9	1.8	3.1	0.0
鷲沢町	0.0	0.0	0.0	0.0	0.0	0.0	0.0	0.0	0.0	0.0	0.0	0.0	0.0	0.0
金成町	0.0	0.0	0.0	0.0	0.0	0.0	0.0	0.0	0.0	0.0	0.0	0.0	0.0	0.0
志波姫町	0.0	0.0	0.0	0.0	0.0	0.0	0.0	0.0	0.0	0.0	0.0	0.0	0.0	0.0
花山村	0.0	0.0	0.0	0.0	0.0	0.0	0.0	0.0	0.0	0.0	0.0	0.0	0.0	0.0
登米保健所計	0.0	0.0	0.0	0.0	0.0	0.0	0.0	0.7	0.0	0.7	1.8	2.7	1.0	0.0
迫町	0.0	0.0	0.0	0.0	0.0	0.0	0.0	0.0	0.0	0.0	0.4	1.8	0.0	0.0
登米町	0.0	0.0	0.0	0.0	0.0	0.0	0.0	0.7	0.0	0.0	0.0	0.0	0.0	0.0
東和町	0.0	0.0	0.0	0.0	0.0	0.0	0.0	0.0	0.0	0.0	0.0	0.9	0.5	0.0
中田町	0.0	0.0	0.0	0.0	0.0	0.0	0.0	0.0	0.0	0.0	0.0	0.0	0.0	0.0
豊里町	0.0	0.0	0.0	0.0	0.0	0.0	0.0	0.0	0.0	0.0	1.3	0.0	0.5	0.0
米山町	0.0	0.0	0.0	0.0	0.0	0.0	0.0	0.0	0.0	0.0	0.0	0.0	0.0	0.0
石越町	0.0	0.0	0.0	0.0	0.0	0.0	0.0	0.0	0.7	0.0	0.0	0.0	0.0	0.0
南方町	0.0	0.0	0.0	0.0	0.0	0.0	0.0	0.0	0.0	0.0	0.0	0.0	0.0	0.0
津山町	0.0	0.0	0.0	0.0	0.0	0.0	0.0	0.0	0.0	0.0	0.0	0.0	0.0	0.0
石巻保健所計	0.4	0.0	0.0	0.0	0.0	3.5	0.0	6.5	0.7	0.0	5.3	1.8	1.5	7.1
石巻市	0.2	0.0	0.0	0.0	0.0	1.8	0.0	1.4	0.0	0.0	2.7	0.9	1.5	0.0
河北町	0.0	0.0	0.0	0.0	0.0	0.0	0.0	0.0	0.0	0.0	0.0	0.0	0.0	0.0
矢本町	0.2	0.0	0.0	0.0	0.0	0.0	0.0	2.9	0.7	0.0	1.3	0.9	0.0	2.9
雄勝町	0.0	0.0	0.0	0.0	0.0	0.0	0.0	0.0	0.0	0.0	0.0	0.0	0.0	0.0
河南町	0.0	0.0	0.0	0.0	0.0	1.8	0.0	2.2	0.0	0.0	1.3	0.0	0.0	2.9
桃生町	0.0	0.0	0.0	0.0	0.0	0.0	0.0	0.0	0.0	0.0	0.0	0.0	0.0	0.0
鳴瀬町	0.0	0.0	0.0	0.0	0.0	0.0	0.0	0.0	0.0	0.0	0.0	0.0	0.0	1.4
北上町	0.0	0.0	0.0	0.0	0.0	0.0	0.0	0.0	0.0	0.0	0.0	0.0	0.0	0.0
女川町	0.0	0.0	0.0	0.0	0.0	0.0	0.0	0.0	0.0	0.0	0.0	0.0	0.0	0.0
牡鹿町	0.0	0.0	0.0	0.0	0.0	0.0	0.0	0.0	0.0	0.0	0.0	0.0	0.0	0.0
気仙沼保健所計	0.0	0.0	0.0	0.0	0.0	0.0	0.0	0.0	0.0	0.0	0.0	0.0	0.5	0.0
気仙沼市	0.0	0.0	0.0	0.0	0.0	0.0	0.0	0.0	0.0	0.0	0.0	0.0	0.0	0.0
志津川町	0.0	0.0	0.0	0.0	0.0	0.0	0.0	0.0	0.0	0.0	0.0	0.0	0.5	0.0
本吉町	0.0	0.0	0.0	0.0	0.0	0.0	0.0	0.0	0.0	0.0	0.0	0.0	0.0	0.0
唐桑町	0.0	0.0	0.0	0.0	0.0	0.0	0.0	0.0	0.0	0.0	0.0	0.0	0.0	0.0
歌津町	0.0	0.0	0.0	0.0	0.0	0.0	0.0	0.0	0.0	0.0	0.0	0.0	0.0	0.0

古川市の患者のうち75.9%は古川市内、15.3%が仙台市で、8.8%がその他の市町村の医療機関に入院している。



病院事業

2 個表

- (1) 施設及び業務概況に関する調
(2) 損益計算書

項目	団体名 病院名	平成14年度	平成14年度	平成14年度	平成14年度	平成14年度
		古川市 市立病院	鹿島台町 国保病院	岩出山町 岩出山町民病院	鳴子町 鳴子温泉病院	4病院合計
(1) 施設及び業務概況に関する調						
1. 事業開始年月日		S.32. 6. 1	S.22. 4. 1	S.31. 6.15	H.11. 1.18	
2. 法適用年月日		S.36. 4. 1	S.42. 4. 1	S.41. 4. 1	H.11. 2. 1	
3. 法適用区分		1	2	2	2	
4. 管理者		1	2	2	2	
5. 施設						
(1) 病院区分		1	1	1	1	
(2) 病床数						
ア. 一般病床		422	113	95	170	800
イ. 結核病床		24				24
ウ. 精神病床						
エ. 伝染病床		6				6
オ. 計		452	113	95	170	830
(3) 病院の立地条件		2	2	2	2	
(4)						
ア. 鉄骨鉄筋又はコンクリート造 (m ²)		26,824	3,381	2,646	8,732	41,583
イ. 耐火構造 (m ²)		1,022		814		1,836
ウ. 木造 (m ²)		256	508	256		1,020
(5) 附属施設						
ア. 診療所数						
イ. 高等看護学院						
ア. 定数						
イ. 生徒数						
ウ. 准看護学院						
ア. 定数						
イ. 生徒数						
(6) 救急病棟の告示						
ア. 告示の有無		1	1	1	1	
イ. 告示病床数		5	2	2	4	13
6. 業務						
(1) 看護の基準		1	3	2	1	
(2) 1日平均患者数						
ア. 1日平均入院患者数		404	81	56	155	696
イ. 1日平均外来患者数		994	226	229	133	1,582
ウ. 計		1,398	307	285	288	2,278
7. 職員数						
(1) 計		504	79	63	121	767
(2) 損益勘定所属職員		504	79	63	121	767
(3) 資本勘定所属職員						
(2) 損益計算書						
1. 総収益		10,369,123	1,139,822	888,748	1,615,801	14,013,494
(1) 医業収益		9,884,797	999,588	790,439	1,349,924	13,024,748
ア. 入院収益		6,901,619	513,229	422,400	1,100,653	8,937,901
イ. 外来収益		2,174,456	413,817	348,976	156,037	3,093,286
ウ. その他医業収益		808,722	72,542	19,063	93,234	993,561
うち						
ア. 他会計負担金		465,748	36,876		50,200	552,824
イ. 室料差額収益		38,509	5,828	1,403	6,124	51,864
(2) 医業外収益		419,130	140,234	98,309	142,006	799,679
ア. 受取利息配当金		16	1	1	3	21
イ. 看護学院収益						
ウ. 国庫補助金		7,021				7,021
エ. 都道府県補助金		6,137				6,137
オ. 他会計補助金		162,442	21,897	70,170	33,701	288,210
カ. 他会計負担金		124,840	114,108	24,813	101,572	365,333
キ. その他医業外収益		118,674	4,228	3,325	6,730	132,957
(3) 特別利益		65,196			123,871	189,067
うち						
うち他会計繰入金						
固定資産売却益						
2. 総費用		11,032,912	1,189,466	961,591	1,612,265	14,796,234
(1) 医業費用		10,419,794	1,161,378	953,986	1,575,800	14,110,958
ア. 職員給与と費		4,221,671	560,753	501,849	887,977	6,172,250
イ. 材料費		3,349,434	330,335	159,182	169,255	4,008,206
ウ. 減価償却費		942,691	28,299	5,828	143,617	1,120,435
エ. 経費		1,854,568	238,445	281,510	368,394	2,742,917
オ. 研究研修費		31,631	2,096	1,261	5,691	40,679
カ. 資産減耗費		19,799	1,450	4,356	866	26,471
(2) 医業外費用		479,717	28,088	7,605	35,778	551,188
ア. 支払利息		187,708	3,402	2,336	13,670	207,116
うち企業債利息		187,260	2,683	1,578	13,637	205,158
イ. 企業債取扱諸費						
ウ. 看護学院費						
エ. 繰延勘定償却		36,712				36,712
オ. その他医業外費用		255,297	24,686	5,269	22,108	307,360
(3) 特別損失		133,400			687	134,087
3. 経常利益又は経常損失		-595,585	-49,644	-72,843	-119,648	-837,720
4. 純利益又は純損失		-663,789	-49,644	-72,843	3,536	-782,740
5. 前年度繰越利益剰余金又は前年度繰越欠損金		-2,553,226	-552,623	-400,068	124,217	-3,381,700
6. 当年度未処分利益剰余金又は当年度未処理欠損金		-3,217,015	-602,267	-472,911	127,753	-4,164,440
7. 他会計繰入金再掲 (特別利益分を除く)		753,030	172,881	94,983	185,473	1,206,367
8. 経常収支比率		94.5	95.8	92.4	89.5	94.3
9. 医業収支比率		94.9	86.1	82.9	85.6	92.3
10. 他会計繰入金対経常収益比率		7.3	15.2	10.7	12.8	8.7
11. 他会計繰入金対医業収益比率		7.6	17.3	12.0	13.7	9.3
12. 他会計繰入金対総収益比率		7.3	15.2	10.7	11.8	8.6
13. 実質収益対経常費用比率		87.6	81.3	89.3	78.0	86.1

病院事業

2 個表

(3) 貸借対照表及び財務分析

項目	団体名	平成14年度	平成14年度	平成14年度	平成14年度	平成14年度
		古川市	鹿島台町	岩出山町	鳴子町	4病院合計
1. 固定資産		10,305,735	248,011	175,820	1,674,824	12,404,390
(1) 有形固定資産		10,305,735	248,011	175,100	1,663,547	12,392,393
うち						
ア. 土地		656,763	6,649	11,799	361,026	1,036,237
イ. 償却資産		14,660,542	870,419	481,064	1,736,004	17,748,029
ウ. 減価償却累計額()		5,017,799	629,057	317,763	433,483	6,398,102
エ. 建設仮勘定		6,229				6,229
(2) 無形固定資産					11,277	11,277
(3) 投資				720		720
2. 流動資産(a)		2,026,121	167,097	134,216	579,549	2,906,983
(1) 現金及び預金		353,324	21,643	23,127	184,871	582,965
(2) 未収金		1,585,426	142,986	92,921	336,012	2,157,345
(3) 貯蔵品		87,371	2,468	18,168	8,121	116,128
(4) 短期有価証券						
3. 繰延勘定		465,624				465,624
4. 資産合計		12,797,480	415,108	310,036	2,254,373	15,776,997
5. 固定負債		432,000				432,000
(1) 企業債						
(2) 再建債						
(3) 他会計借入金						
(4) 月当金		432,000				432,000
(5) その他						
6. 流動負債(b)		1,446,539	188,270	251,088	31,305	1,917,202
(1) 一時借入金			110,000	213,000		323,000
(2) 未払金及び未払費用		1,398,705	74,932	38,088	25,980	1,537,705
(3) その他		47,834	3,338		5,325	56,497
7. 負債合計		1,878,539	188,270	251,088	31,305	2,349,202
8. 資本金		11,520,619	825,905	300,860	809,134	13,456,518
(1) 自己資本金		2,477,570	724,015	281,922		3,483,507
ア. 固有資本金(引継資本金)		1,217,491	44,312	31,737		1,293,540
イ. 再評価組入資本金						
ウ. 繰入資本金		917,109	679,703	167,389		1,764,201
エ. 組入資本金(造成資本金)		342,970		82,796		425,766
(2) 借入資本金		9,043,049	101,890	18,938	809,134	9,973,011
ア. 企業債		9,043,049	101,890	18,938	809,134	9,973,011
イ. 他会計借入金						
9. 剰余金		-601,678	-599,067	-241,912	1,413,934	-28,723
(1) 資本剰余金		2,593,424	300	230,999	1,266,181	4,090,904
ア. 国庫補助金		213,071			257,371	470,442
イ. 都道府県補助金		2,253,137				2,253,137
ウ. 工事負担金						
エ. 再評価積立金						
オ. その他		127,216	300	230,999	1,008,810	1,367,325
(2) 利益剰余金		-3,195,102	-599,367	-472,911	147,753	-4,119,627
ア. 減債積立金		1,755	2,900		20,000	24,655
イ. 利益積立金						
ウ. 建設改良積立金		20,158				20,158
エ. その他積立金						
オ. 当年度未処分利益剰余金					127,753	127,753
当年度未処理欠損金		3,217,015	602,267	472,911		4,292,193
カ. うち						
当年度純利益		663,789	49,644	72,843	3,536	3,536
当年度純損失						786,276
10. 資本合計		10,918,941	226,838	58,948	2,223,068	13,427,795
11. 負債資本合計		12,797,480	415,108	310,036	2,254,373	15,776,997
12. 累積欠損金(c)		3,217,015	602,267	472,911		4,292,193
13. 不良債務額(b)-(a)+第4表の(b)(d)			21,173	116,872		138,045
14. 実質資金不足額				116,872		116,872
15. 累積欠損金比率(c)/医業収益×100		32.5	60.3	59.8		32.0
16. 不良債務比率(d)/医業収益×100			2.1	14.8		1.1
17. 財務分析						
(1) 自己資本構成比率(%)		14.7	30.1	12.9	62.7	21.9
(2) 固定資産対長期資本比率(%)		90.8	109.3	298.3	75.3	89.5
(3) 流動比率(%)		140.1	88.8	53.5	1,851.2	151.6
(4) 自己資本回転率(回)		4.53	7.01	10.69	0.95	
(5) 固定資産回転率(回)		0.95	3.84	4.38	0.77	1.03
(6) 流動資産回転率(回)		4.79	6.26	5.58	2.25	4.39
(7) 未収金回転率(回)		5.70	7.27	7.69	4.04	5.64
(8) 企業債償還額対減価償却額比率(%)		57.0	72.5	79.9	42.1	55.6
入院外来収益に対する比率						
(9) 企業債償還元金(%)		5.9	2.2	0.6	4.8	5.2
(10) 企業債利息(%)		2.1	0.3	0.2	1.0	1.7
(11) 企業債元利息償還元金(%)		8.0	2.5	0.8	5.9	6.9

病院事業

2 個表

(4) 資本収支に関する調

(5) 費用構成表(比率)及び医業収益に対する費用比率

項目	団体名	平成14年度	平成14年度	平成14年度	平成14年度	平成14年度
	病院名	古川市 市立病院	鹿島台町 国保病院	岩出山町 岩出山町民病院	鳴子町 鳴子温泉病院	4病院合計
(4) 資本的収支に関する調						
1. 資本的収入						
(1) 企業債		694,000	3,700			697,700
ア. 建設改良のための企業債		694,000	3,700			697,700
(2) 他会計出資金		46,970				46,970
(3) 他会計負担金			14,073			14,073
(4) 他会計借入金				5,017		5,017
(5) 他会計補助金					40,390	40,390
(6) 固定資産売却代金						
(7) 国庫補助金						
(8) 都道府県補助金						
(9) 工事負担金						
(10) その他			300			300
(11) 計(1)~(10)(a)		740,970	18,073	5,017	40,390	804,450
(12) うち翌年度へ繰越される支出の財源充当額(b)						
(13) 前年度許可債で今年度収入分(c)						
(14) 純計(a)-{(b)+(c)}(d)		740,970	18,073	5,017	40,390	804,450
2. 資本的支出						
(1) 建設改良費		761,609	5,747		25,590	792,946
うち						
職員給与費						
建設利息						
(2) 企業債償還金		537,103	20,509	4,657	60,585	622,854
うち建設改良のための企業債		537,103	20,509	4,657	60,585	622,854
(3) 他会計からの長期借入金返還金						
(4) 他会計への支出金					50,000	50,000
(5) その他				360		360
(6) 計(1)~(5)(e)		1,298,712	26,256	5,017	136,175	1,466,160
3. 差引(d)-(e)						
(1) 差額						
(2) 不足額() (f)		557,742	8,183		95,785	661,710
4. 補てん財源						
(1) 過年度分損益勘定留保資金		556,527	8,183		45,748	610,458
(2) 当年度分損益勘定留保資金						
(3) 繰越利益剰余金処分額					50,000	50,000
(4) 当年度利益剰余金処分額						
(5) 積立金取りすぎ額						
(6) 繰越工事資金						
(7) その他		1,215			37	1,252
(8) 計(1)~(7)(g)		557,742	8,183		95,785	661,710
5. 補てん財源不足額() (f)-(g)(h)						
6. 財源不足率(h)/(e)×100(%)						
7. 当年度許可債で未借入又は未発行の額						
8. 他会計繰入金対資本的収入比率						
		6.3	77.9	100.0	100.0	
(5) 費用構成表(比率)及び医業収益に対する費用比率						
1. 金額						
(1) 職員給与費						
ア. 基本給		1,897,102	260,112	263,557	446,646	2,867,417
イ. 手当		1,421,749	183,185	171,240	309,891	2,086,065
ウ. 賃金		143,553	50,907		24,121	218,581
エ. 退職給与金		301,775				301,775
オ. 法定福利費		457,492	66,549	67,052	107,319	698,412
カ. 計		4,221,671	560,753	501,849	887,977	6,172,250
(2) 支払利息		187,708	3,402	2,336	13,670	207,116
うち企業債利息		187,260	2,683	1,578	13,637	205,158
(3) 減価償却費		942,691	28,299	5,828	143,617	1,120,435
(4) 光熱水費		203,882	15,849	8,868	25,526	254,125
(5) 通信運搬費		21,704	1,005	1,715	1,261	25,685
(6) 修繕費		283,069	6,719	5,055	10,472	305,315
(7) 委託料		687,002	95,741	75,168	141,477	999,388
(8) 医療材料費						
ア. 薬品費						
ア. 殺菌薬		491,950	212,902	42,236	31,988	779,076
イ. 注射薬		1,294,811	37,113	55,198	28,721	1,415,843
ウ. 計		1,786,761	250,015	97,434	60,709	2,194,919
イ. その他医療材料費		1,495,461	62,714	49,560	69,755	1,677,490
ウ. 計		3,282,222	312,729	146,994	130,464	3,872,409
(9) 給食材料費(患者用)		67,212	17,606	12,188	38,791	135,797
(10) その他		1,002,350	147,363	201,590	218,323	1,569,626
(11) 費用合計		10,899,511	1,189,466	961,591	1,611,578	14,662,146
参考 医業収益		9,884,797	999,588	790,439	1,349,924	13,024,748
2. 費用構成比率						
(1) 職員給与費		38.7	47.1	52.2	55.1	42.1
(2) 支払利息		1.7	0.3	0.2	0.8	1.4
(3) 減価償却費		8.6	2.4	0.6	8.9	7.6
(4) 光熱水費		1.9	1.3	0.9	1.6	1.7
(5) 通信運搬費		0.2	0.1	0.2	0.1	0.2
(6) 修繕費		2.6	0.6	0.5	0.6	2.1
(7) 委託料		6.3	8.0	7.8	8.8	6.8
(8) 医療材料費		30.1	26.3	15.3	8.1	26.4
(9) 給食材料費		0.6	1.5	1.3	2.4	0.9
(10) その他		9.2	12.4	21.0	13.5	10.7
(11) 費用合計		100.0	100.0	100.0	100.0	100.0
3. 医業収益に対する費用比率						
(1) 職員給与費		42.7	56.1	63.5	65.8	47.4
うち						
ア. 基本給		19.2	26.0	33.3	33.1	22.0
イ. 手当		14.4	18.3	21.7	22.9	16.0
(2) 支払利息		1.9	0.3	0.3	1.0	1.6
うち企業債利息		1.9	0.3	0.2	1.0	1.6
(3) 減価償却費		9.5	2.8	0.7	10.6	8.6
(4) 光熱水費		2.1	1.6	1.1	1.9	2.0
(5) 通信運搬費		0.2	0.1	0.2	0.1	0.2
(6) 修繕費		2.9	0.7	0.6	0.8	2.3
(7) 委託料		7.0	9.6	9.5	10.5	7.7
(8) 医療材料費		33.2	31.3	18.6	9.7	29.7
うち薬品費		18.1	25.0	12.3	4.5	16.9
(9) 給食材料費		0.7	1.8	1.5	2.9	1.0
(10) その他		10.1	14.7	25.5	16.2	12.1
(11) 費用合計		110.3	132.5	121.7	119.4	112.6

病院事業

2 個表
(6)経営分析に関する調

項目	団体名 病院名	平成 14年度	平成 14年度	平成 14年度	平成 14年度
		古川市 市立病院	鹿島台町 国保病院	岩出山町 岩出山町民病院	鳴子町 鳴子温泉病院
1.病床数					
(1)一般		422	113	95	170
(2)結核		24			
(3)精神					
(4)感染症		6			
(5)計		452	113	95	170
2.病床利用率(%)					
(1)一般		94.8	71.4	58.5	91.5
(2)結核		14.3			
(3)精神					
(4)感染症					
(5)計		89.3	71.4	58.5	91.5
3.平均在院日数(一般病床のみ)		16.0	22.9	23.7	72.2
4.患者数					
(1)1日平均患者数(人)					
ア.入院		404	81	56	155
イ.外来		994	226	229	133
(2)外来入院患者比率(%)		166.1	187.8	276.0	57.5
(3)職員一人当たり患者数(人)					
ア.医師					
ア.入院		5.5	9.8	9.7	17.2
イ.外来		9.2	18.5	26.9	9.9
イ.看護部門					
ア.入院		1.3	1.3	1.1	1.7
イ.外来		2.1	2.5	3.0	1.0
5.収入					
(1)患者1人1日当たり診療収入(円)					
ア.入院		46,854	17,427	20,812	19,393
うち					
ア.投薬		918	343	412	205
イ.注射		7,294	849	1,941	379
ウ.処置・手術		13,177	566	842	929
エ.検査		3,208	641	1,023	363
オ.放射線		1,495	387	517	210
カ.入院料		17,819	10,593	13,630	7,471
キ.給食		1,777	1,520	1,734	1,584
ク.その他		1,166	2,528	713	8,252
イ.外来		8,888	7,483	6,230	4,782
うち					
ア.投薬		1,477	3,631	615	99
イ.注射		937	284	295	250
ウ.処置・手術		1,269	150	124	146
エ.検査		1,855	920	1,279	1,113
オ.放射線		936	337	367	660
カ.初診料		313	202	104	269
キ.再診料		528	1,721	767	760
ク.その他		1,573	187	2,679	1,485
(2)職員1人1日当たり診療収入(円)					
ア.医師		341,026	309,738	369,965	381,277
イ.看護部門		78,669	41,980	41,882	37,252
6.費用					
(1)患者1人1日当たり薬品費(円)					
ア.投薬		1,255	2,512	553	358
イ.注射		3,303	438	723	321
(2)入院患者1人1日当たり給食材料費(円)		456	598	601	683
(3)薬品使用効率(%)					
ア.投薬		101.0	100.4	101.4	46.5
イ.注射		100.7	109.8	101.3	96.8
ウ.計		100.8	101.8	101.3	73.4
7.診療収入に対する割合(%)					
(1)投薬収入		5.5	23.1	5.6	1.2
(2)注射収入		14.4	4.4	7.2	2.4
(3)検査収入		10.2	7.5	12.0	4.5
(4)放射線収入		5.0	3.2	4.0	2.7
8.医業収益に対する割合(%)					
(1)職員給与費		42.7	56.1	63.5	65.8
(2)薬品費		18.1	25.0	12.3	4.5
(3)その他の材料費		15.1	6.3	6.3	5.2
9.検査の状況					
(1)患者100人当たり検査件数(件)		333.6	49.0	65.7	130.3
(2)患者100人当たり放射線件数(件)		19.2	11.3	9.3	9.4
(3)検査技師1人当たり検査件数(件)		56,855	13,839	16,709	38,835
(4)検査技師1人当たり検査収入(千円)		40,272	23,256	30,803	18,981
(5)放射線技師1人当たり放射線件数(件)		4,704	4,785	3,558	2,792
(6)放射線技師1人当たり放射線収入(千円)		28,085	15,016	15,515	11,152
10.室料差額の状況					
(1)1人1日当たり徴収額(円)					
ア.個室					
ア.最高		10,500	1,050	1,050	3,675
イ.最低		3,150	840	520	2,100
イ.2人以上室					
ア.最高			1,050		1,575
イ.最低					1,155
(2)室料差額対象病床数/総病床数(%)		8.0	19.5	16.8	14.7
11.病床100床当たり職員数(人)					
(1)医師		17.0	7.3	5.8	4.6
(2)看護部門		69.5	53.1	44.2	54.4
(3)薬剤部門		4.0	2.7	2.1	2.4
(4)事務部門		12.6	4.9	10.5	7.0
(5)給食部門		2.2	0.9	1.1	1.2
(6)放射線部門		3.6	1.8	2.1	1.8
(7)臨床検査部門		5.2	2.7	3.2	2.4
(8)その他部門		4.3	2.7	0.4	5.1
(9)全職員		118.4	75.8	69.4	78.7
12.全職員数(人)		528	79	63	121
13.一床当たり固定資産					
(1)償却資産		21,621	2,136	1,719	
うち					
ア.建物		13,857	1,559	1,597	4,081
イ.器械・備品		7,473	534	116	1,854

病院事業

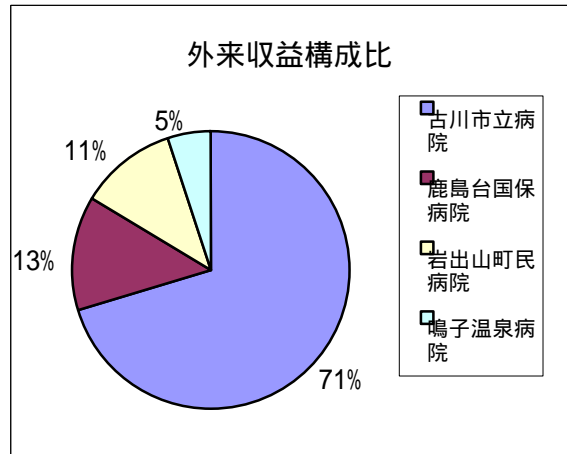
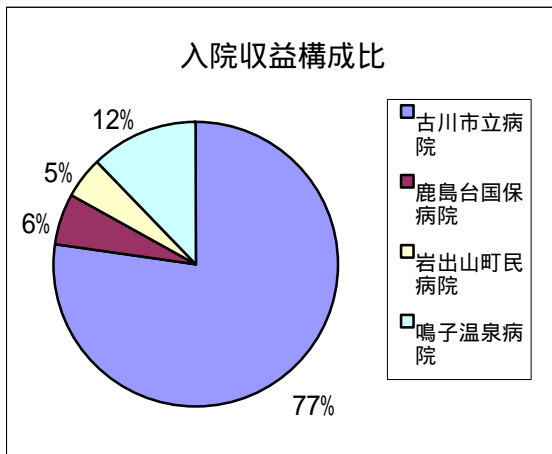
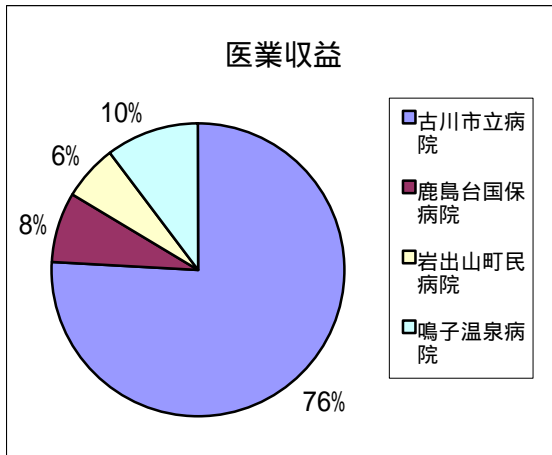
2 個表

(7) 職種別給与に関する調

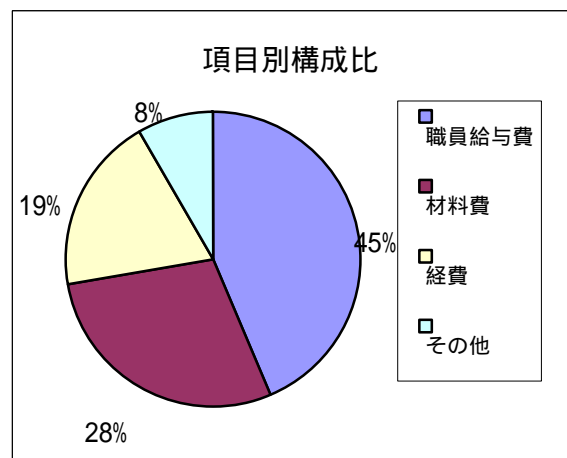
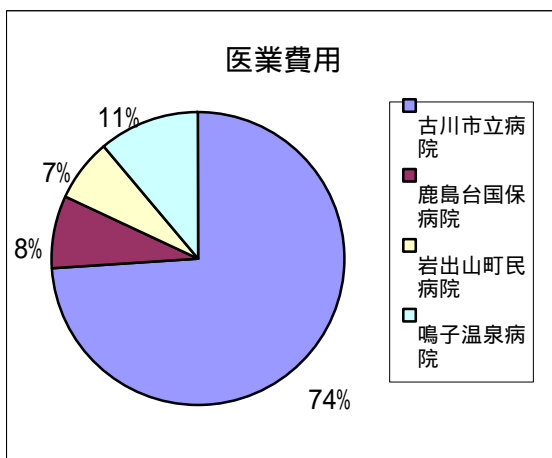
項目	団体名 病院名	平成14年度	平成14年度	平成14年度	平成14年度	平成14年度
		古川市 市立病院	鹿島台町 国保病院	岩出山町 岩出山町民病院	鳴子町 鳴子温泉病院	4病院合計
1. 事務職員						
(1) 職員数 (人)		56	4	10	14	84
(2) 基本給		307,461	336,250	310,242	305,940	
(3) 手当		167,119	158,229	157,458	147,423	
うち						
ア. 時間外勤務手当		23,061	5,729	13,492	16,554	
イ. 特殊勤務手当		2,528		3,417		
ウ. 期末勤勉手当		126,364	135,438	128,200	115,333	
エ. その他		15,166	17,063	12,350	15,536	
(4) 計		474,580	494,479	467,700	453,363	
(5) 平均年齢 (歳)		40	45	38	43	
(6) 平均経験年数 (年)		19	21	19	18	
2. 医師						
(1) 職員数 (人)		51	6	3	8	68
(2) 基本給		561,461	740,667	521,765	558,292	
(3) 手当		827,503	1,076,111	831,725	938,406	
うち						
ア. 時間外勤務手当		5,179			1,167	
イ. 特殊勤務手当		197,908	636,111	385,098	333,073	
ウ. 期末勤勉手当		212,655	283,792	230,157	213,604	
エ. その他		411,760	156,208	216,471	390,563	
(4) 計		1,388,964	1,816,778	1,353,490	1,496,698	
(5) 平均年齢 (歳)		43	51	46	46	
(6) 平均経験年数 (年)		16	19	7	21	
3. 看護婦						
(1) 職員数 (人)		256	21	18	34	329
(2) 基本給		259,140	316,254	325,986	329,100	
(3) 手当		156,151	165,306	180,171	193,110	
うち						
ア. 時間外勤務手当		1,638	9,472	6,190	6,480	
イ. 特殊勤務手当		1,855	10,071	23,551	19,096	
ウ. 期末勤勉手当		102,252	124,913	135,468	126,645	
エ. その他		50,404	20,849	14,963	40,890	
(4) 計		415,291	481,560	506,157	522,211	
(5) 平均年齢 (歳)		33	42	40	42	
(6) 平均経験年数 (年)		11	14	18	20	
4. 准看護婦						
(1) 職員数 (人)		50	17	24	28	119
(2) 基本給		346,292	329,029	333,238	288,923	
(3) 手当		194,457	161,338	184,585	165,685	
うち						
ア. 時間外勤務手当		1,465	4,054	7,878	7,762	
イ. 特殊勤務手当		982	10,461	21,687	22,768	
ウ. 期末勤勉手当		140,570	129,569	138,323	107,961	
エ. その他		51,439	17,255	13,912	27,193	
(4) 計		540,750	490,367	517,823	454,607	
(5) 平均年齢 (歳)		48	49	43	49	
(6) 平均経験年数 (年)		28	22	24	30	
5. 医療技術員						
(1) 職員数 (人)		76	11	8	18	113
(2) 基本給		291,615	332,015	326,385	316,769	
(3) 手当		189,521	180,098	174,396	165,718	
うち						
ア. 時間外勤務手当		26,658	21,508	4,906	9,199	
イ. 特殊勤務手当		8,492	2,727	5,229	1,944	
ウ. 期末勤勉手当		116,660	131,242	137,698	125,981	
エ. その他		37,711	24,621	26,563	28,593	
(4) 計		481,136	512,113	500,781	482,486	
(5) 平均年齢 (歳)		37	41	40	39	
(6) 平均経験年数 (年)		15	19	17	15	
6. その他職員						
(1) 職員数 (人)		14			19	33
(2) 基本給		343,744			183,680	
(3) 手当		172,917			111,105	
うち						
ア. 時間外勤務手当		19,661			4,373	
イ. 特殊勤務手当		1,482			18,864	
ウ. 期末勤勉手当		143,185			67,969	
エ. その他		8,589			19,899	
(4) 計		516,661			294,785	
(5) 平均年齢 (歳)		53			31	
(6) 平均経験年数 (年)		30			6	
7. 全職員						
(1) 職員数 (人)		503	59	63	121	746
(2) 基本給		310,945	367,390	341,838	307,607	
(3) 手当		234,150	259,065	222,101	213,802	
うち						
ア. 時間外勤務手当		8,558	8,938	7,449	7,665	
イ. 特殊勤務手当		22,515	71,797	41,524	35,907	
ウ. 期末勤勉手当		123,208	144,305	143,021	117,450	
エ. その他		79,869	34,025	30,108	52,780	
(4) 計		545,095	626,455	563,939	521,409	
(5) 平均年齢 (歳)		37	45	41	42	
(6) 平均経験年数 (年)		15	18	20	19	

(2) 経営

医業収益構成比

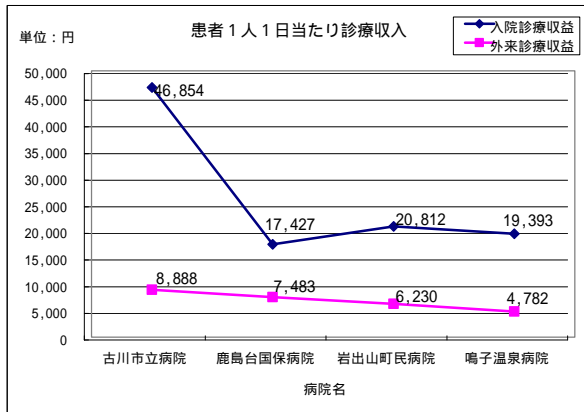


医業費用構成比

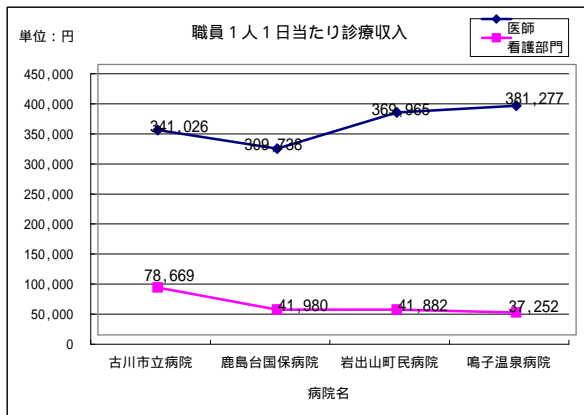


(3) 運営

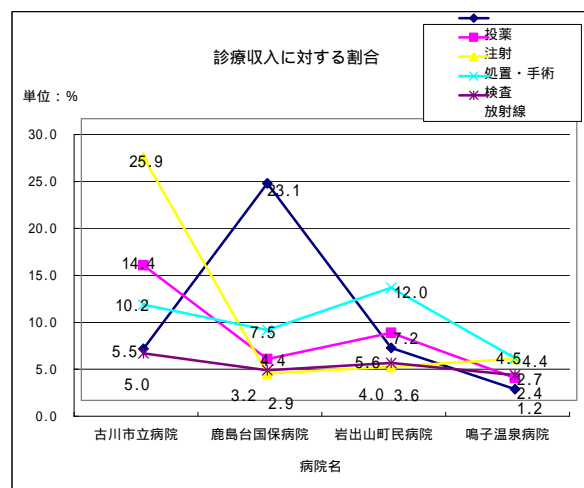
診療単価(患者)比較



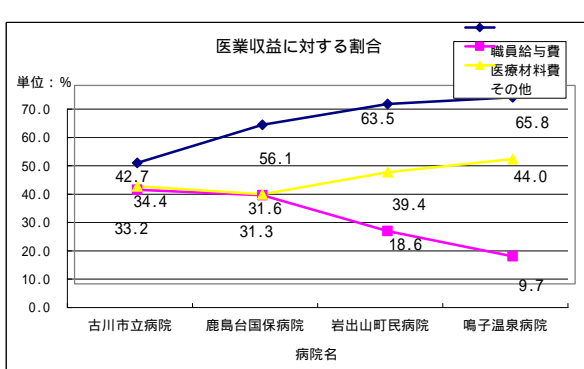
診療単価(職員)比較



項目別収入比較



項目別費用比較



地域医療検討小委員会 開催希望日聴取表

委員名 _____ 様

[9 月]

日曜日	月曜日	火曜日	水曜日	木曜日	金曜日	土曜日
	9月1日	9月2日	9月3日	9月4日	9月5日	9月6日
9月7日	9月8日	9月9日	9月10日	9月11日	9月12日	9月13日
9月14日	9月15日 敬老の日	9月16日	9月17日	9月18日	9月19日	9月20日
9月21日	9月22日	9月23日 秋分の日	9月24日	9月25日	9月26日	9月27日
9月28日	9月29日	9月30日				

[11 月]

日曜日	月曜日	火曜日	水曜日	木曜日	金曜日	土曜日
						11月1日
11月2日	11月3日 文化の日	11月4日	11月5日	11月6日	11月7日	11月8日
11月9日	11月10日	11月11日	11月12日	11月13日	11月14日	11月15日
11月16日	11月17日	11月18日	11月19日	11月20日	11月21日	11月22日
11月23日	11月24日 勤労感謝の日	11月25日	11月26日	11月27日	11月28日	11月29日
11月30日						

[10 月]

日曜日	月曜日	火曜日	水曜日	木曜日	金曜日	土曜日
			10月1日	10月2日	10月3日	10月4日
10月5日	10月6日	10月7日	10月8日	10月9日	10月10日	10月11日
10月12日	10月13日 体育の日	10月14日	10月15日	10月16日	10月17日	10月18日
10月19日	10月20日	10月21日	10月22日	10月23日	10月24日	10月25日
10月26日	10月27日	10月28日	10月29日	10月30日	10月31日	

[12 月]

日曜日	月曜日	火曜日	水曜日	木曜日	金曜日	土曜日
	12月1日	12月2日	12月3日	12月4日	12月5日	12月6日
12月7日	12月8日	12月9日	12月10日	12月11日	12月12日	12月13日
12月14日	12月15日	12月16日	12月17日	12月18日	12月19日	12月20日
12月21日	12月22日	12月23日 天皇誕生日	12月24日	12月25日	12月26日	12月27日
12月28日	12月29日	12月30日	12月31日			